



# 2024 | Rapport de durabilité



[sogelink.com](https://sogelink.com)



# Som- maire

INTRODUCTION	P 03
Un message du président et de la directrice RH et RSE	P 03
À PROPOS DE SOGELINK	P 04
L'identité de Sogelink	P 05
Gouvernance et responsabilités	P 09
Notre stratégie de durabilité	P 11
ATTIRER ET DÉVELOPPER NOS TALENTS	P 16
Favoriser le bien-être et l'inclusion sur le lieu de travail	P 17
Favoriser le développement des compétences et l'évolution	P 21
NOUS ENGAGER POUR UN BUSINESS RESPONSABLE SUR TOUTE NOTRE CHAÎNE DE VALEUR	P 23
Au travers notre offre produits	P 24
Dans le design de nos produits, pour un numérique responsable	P 26
Dans nos relations et sélection des fournisseurs	P 28
AGIR POUR PRÉSERVER LA PLANÈTE DANS NOS OPÉRATIONS DIRECTES	P 29
Réduire notre empreinte carbone	P 30
Notre approche de la résilience : risques et opportunités liés au climat	P 35
AGIR POSITIVEMENT SUR NOTRE ÉCOSYSTÈME	P 36
ANNEXES	P 40
Objectif et champ d'application	P 41
Index de contenu GRI	P 42
Index de contenu VSME	P 45
Contacts	P 48

01

02

03

04



# Intro- duction

## UN MESSAGE DU PRÉSIDENT ET DE LA DIRECTRICE RH ET RSE

Ce premier rapport RSE constitue une étape structurante pour le Groupe Sogelink. Il met en lumière le chemin parcouru au fil des années et les nombreuses actions déjà engagées. La responsabilité sociétale est ancrée dans l'ADN du Groupe Sogelink. En tant qu'éditeur de logiciels, nous avons un rôle clé à jouer pour impulser la transition et le développement durable du secteur de la construction. Cette responsabilité est double : interne, en limitant notre propre empreinte, et externe, en proposant à nos clients des

solutions qui les accompagnent vers une construction plus durable, plus humaine et plus responsable. Ce rapport témoigne de notre engagement à agir concrètement sur les enjeux sociaux, environnementaux et éthiques. Il reflète notre volonté d'inscrire la durabilité au cœur de notre stratégie d'entreprise, en cohérence avec notre mission et nos valeurs.

Je tiens à saluer l'implication de nos équipes, qui portent ces engagements au quotidien. Ce rapport est le reflet de leur mobilisation et de notre ambition collective.

**Antoine  
DUMURGIER**  
*Président de Sogelink*



**Laure-Hélène  
CHEVALLIER**  
*Directrice RH et RSE*

Depuis 2019, notre politique RSE a été formalisée et nous avons défini notre mission : *mettre en œuvre des actions concrètes, durables et mesurables auprès de nos collaborateurs et de notre écosystème — clients, fournisseurs, partenaires — afin d'ancrer notre engagement et de concilier performance économique, sociale et environnementale.*

En 2024, nous avons franchi plusieurs étapes clés : structuration de notre démarche

autour d'enjeux prioritaires grâce à une analyse de double matérialité, réalisation de notre premier bilan carbone Groupe, et amélioration de notre score Ecovadis.

Ces avancées traduisent notre volonté d'accompagner nos clients dans la transition écologique tout en renforçant notre impact positif sur la société. En 2025, nous avons poursuivi cette dynamique : définition d'indicateurs de suivi (KPI), formalisation de nos politiques internes, et mobilisation de nos collaborateurs autour des enjeux de durabilité. Ce premier rapport RSE met en lumière, en toute transparence, les engagements et les actions du Groupe Sogelink auprès de l'ensemble de ses parties prenantes.



# À propos de Sogelink





# L'identité de Sogelink



## NOTRE BUSINESS



LEADER  
EUROPÉEN DE LA  
CONSTRUCTION  
TECH

Sogelink est un éditeur de solutions logicielles, cloud et mobiles qui accompagne la digitalisation du secteur de la construction depuis plus de 25 ans. Chez Sogelink, nous visons à simplifier la construction pour tous à travers le monde, et proposons à chaque acteur du secteur (bureaux d'études techniques et d'ingénierie, exploitants de réseaux, géomètres-experts, géomètres-topographes, entreprises de

travaux publics, collectivités locales, bailleurs sociaux, établissements de santé) une approche innovante et efficace en matière de transition numérique, de données sur les bâtiments et de modélisation des informations urbaines.

Le Groupe est présent sur toute la chaîne de valeur, de la conception d'un projet jusqu'à l'exploitation via son jumeau numérique.

Le Groupe Sogelink est né de la fusion de différentes entreprises leaders en Europe et occupe une place prépondérante sur le marché des technologies de la construction.

Sogelink propose

**11** OFFRES

couvrant l'ensemble du cycle de vie des projets d'infrastructures.



### CONCEVOIR & RÉALISER

*Des solutions innovantes pour simplifier et digitaliser toutes les étapes de conception et de préparation des projets — de l'acquisition des données à la modélisation, en passant par la collaboration, le partage et la visualisation — afin de concevoir plus vite, plus précisément et plus efficacement.*



### CONSTRUIRE & SÉCURISER

*Des solutions innovantes pour simplifier, optimiser et sécuriser l'ensemble des démarches réglementaires, procédures et documents nécessaires à la conformité des chantiers, afin de garantir une construction sûre, fiable et respectueuse de l'environnement.*



### GÉRER & MAINTENIR

*Des solutions innovantes pour fluidifier les démarches publiques liées à l'aménagement et à la gestion des infrastructures et des territoires, et rendre la réglementation plus lisible, compréhensible et facile à mettre en œuvre.*





## NOTRE MISSION

Ensemble, nous fournissons des solutions innovantes et faciles à utiliser pour la construction durable et la gestion des actifs en tirant parti des données et de la géolocalisation.

## NOTRE VISION

Nous donnons les moyens au secteur de la **CONSTRUCTION D'INFRASTRUCTURES** de réussir grâce à des solutions numériques **EXPERTES**, couvrant la **CONCEPTION** jusqu'à la **MAINTENANCE**, dans un souci d'**EFFICACITÉ**, de **CONFORMITÉ** et de **DURABILITÉ**.



18 000  
CLIENTS



220 000  
UTILISATEURS

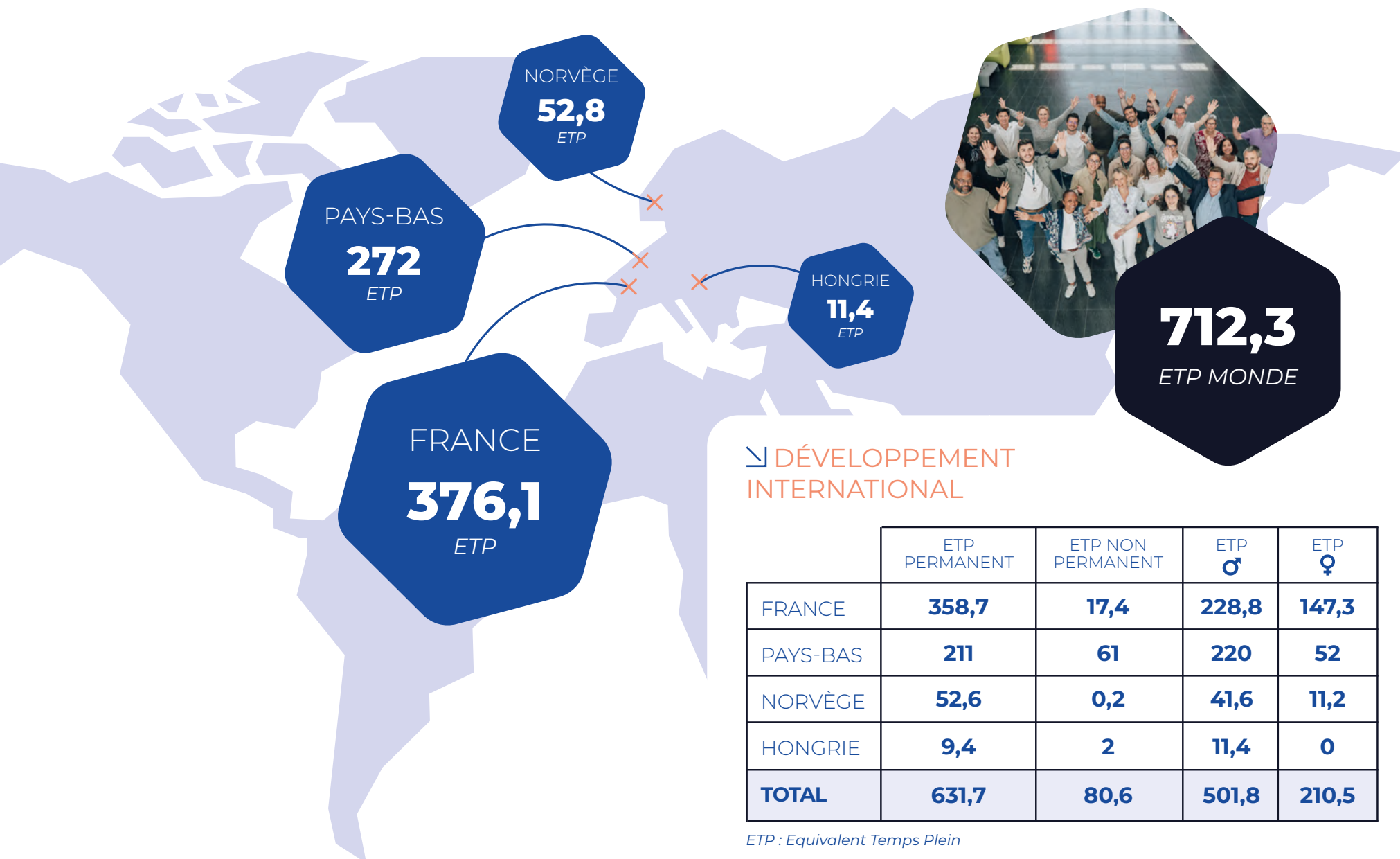
29<sup>e</sup>



DU TOP 250

des éditeurs de logiciel  
français, avec un gain  
de 10 places par rapport  
à 2023.





ETP : Equivalent Temps Plein



## NOS VALEURS

Nos valeurs nous guident pour travailler et vivre ensemble en garantissant de façon pérenne l'épanouissement, la réussite du Groupe et la satisfaction de nos clients. Fondements de notre culture d'entreprise, elles sont incarnées par chacun d'entre nous, à la fois dans nos relations internes, mais aussi avec nos interlocuteurs externes.

### INCLUSION



L'inclusion c'est considérer, tolérer, respecter, accepter chacun. Les collaborateurs sont bienveillants, à l'écoute, ne jugent pas la personne.

L'inclusion, c'est établir une relation respectueuse, de confiance, privilégiée et personnalisée avec ses clients, ses collègues ou tous les collaborateurs du Groupe quel que soit leur positionnement pour s'enrichir des différences de l'autre.

Une entreprise inclusive favorise une communication réciproque régulière garantissant la réactivité et le respect des engagements.

### AUDACE



L'audace c'est oser, aller plus loin au mépris des difficultés et des craintes.

L'audace, c'est aussi, faire confiance à ses propres convictions, sortir de sa zone de confort et aller au-delà de ses propres freins, sans craindre le jugement des autres. Le collaborateur audacieux ira de l'avant et permettra au Groupe d'avoir toujours le coup d'avance.

### ENGAGEMENT



L'engagement, c'est conduire, s'adapter aux évolutions et anticiper avec motivation et fiabilité. C'est rester embarqué dans le projet, vivre l'aventure Sogelink en équipe.

L'engagement, c'est aller au-delà des attentes.







# Gouvernance et responsabilités

## └ SUPERVISION

La gouvernance de la durabilité au sein du Groupe Sogelink repose sur une organisation claire et structurée.

Le **Conseil de Surveillance** valide les orientations stratégiques du Groupe en matière de durabilité et suit les progrès à intervalles réguliers. Il veille à ce que les considérations environnementales, sociales et de gouvernance soient intégrées dans la stratégie globale de l'entreprise, sa gestion des risques et ses objectifs à long terme.

La Direction Générale, dirigée par Antoine DUMURGIER, préside le **Group Executive Committee (GEC)**, l'instance de gouvernance chargée de piloter la stratégie globale de l'entreprise. Le GEC veille à ce que notre expertise soit mise au service de nos clients, soutient notre croissance en France et à l'international, et favorise une culture de confiance avec nos collaborateurs. Notre stratégie de durabilité, ses initiatives clés et les indicateurs associés sont présentés, validés et suivis régulièrement par le GEC. Celui-ci est informé au moins deux fois par an des avancements, notamment des initiatives majeures, des performances par rapport aux objectifs et des priorités.

Notre **Directrice RH & RSE**, Laure-Hélène CHEVALLIER, joue un rôle central pour garantir que le Conseil de Surveillance et le GEC disposent d'une information complète sur les progrès, priorités et nouveaux enjeux de durabilité. Elle veille à ce que les considérations de durabilité demeurent au cœur des discussions stratégiques, tout en assurant l'alignement entre l'exécution opérationnelle et les priorités définies au niveau de la gouvernance.





## ↳ MISE EN ŒUVRE

Pour renforcer davantage cette gouvernance, le Groupe Sogelink prévoit la création d'un « **Comité RSE** » pluridisciplinaire, composé de rôles transverses et d'experts métiers. Ce comité sera chargé d'apporter une expertise opérationnelle, de suivre les feuilles de route, de proposer de nouvelles initiatives et de partager l'avancement des projets au sein de l'organisation.

La coordination opérationnelle est confiée à la Cheffe de Projet RSE, rattachée à la Directrice RH & RSE, Laure-Hélène CHEVALLIER, constituant ainsi l'équipe RSE. Cette équipe a pour mission de traduire la stratégie de durabilité de l'entreprise en actions concrètes à l'échelle de l'organisation, en veillant à l'alignement avec les objectifs RSE établis.

L'équipe RSE travaille en étroite collaboration avec d'autres équipes transverses internes, favorisant la coopération entre départements pour intégrer les initiatives de durabilité dans tous les processus pertinents.

La mise en œuvre de la politique RSE est guidée par des indicateurs de performance clairement définis, avec un suivi régulier garantissant des progrès tangibles et mesurables. Les initiatives RSE sont déployées au sein des départements concernés, assurant des résultats concrets en cohérence avec les engagements de durabilité de l'entreprise.

## ↳ RESPONSABILITÉ EN MATIÈRE DE CONFIDENTIALITÉ ET DE SÉCURITÉ DES DONNÉES

Notre entreprise s'engage à protéger les informations sensibles de ses clients comme de ses collaborateurs grâce à des mesures rigoureuses de cybersécurité et de protection des données. Nous sommes **certifiés ISO 27001** aux Pays-Bas.

Notre Système de Management de la Sécurité de l'Information (SMSI) offre une approche structurée de la gestion des risques, complétée par une couverture d'assurance cyber.



Conseil de  
surveillance



Group Executive  
Committee  
**GEC**



Équipe RSE



# Notre stratégie de durabilité

## DE 2019 À 2024 : FAITS MARQUANTS EN TERMES DE DURABILITÉ

2010

Création de la Fondation d'entreprise.

Création de la communauté des *Linkmakers*, un groupe de collaborateurs qui organisent des événements au profit des associations soutenues par la Fondation d'entreprise.

2019

Première politique RSE de Sogelink.

2020

Engagement auprès de *Team for the Planet*. Sogelink France a fait partie des 4 premières entreprises à adhérer au « *Climate Deal* » proposé par *Team for the Planet* aux sociétés qui souhaitent participer à construire une société plus résiliente, durable et inclusive. Lancement du Sponsoring chez Sogelink France.

2022

Création des *Greenmakers*, groupe de collaborateurs volontaires qui a pour objectif de sensibiliser et d'organiser des événements liés à l'écologie au sein de l'entreprise.



2023

Identification des enjeux prioritaires du Groupe Sogelink grâce à la matrice de double matérialité.

Médaille de bronze Ecovadis.



2024

Médaille de bronze Ecovadis (+7 points par rapport à 2023)



Calcul du 1<sup>er</sup> Bilan Carbone Sogelink Groupe.

## ecovadis

Pour mesurer la performance de sa stratégie de durabilité, Sogelink a fait le choix de l'évaluation Ecovadis. La plateforme évalue la performance en matière de responsabilité des entreprises. Elle analyse les pratiques des structures dans quatre domaines clés : l'environnement, le social et les droits de l'homme, l'éthique et les achats responsables. En 2024, l'entreprise a obtenu la médaille de bronze avec un score de 65/100 et un gain de 7 points par rapport à 2023.

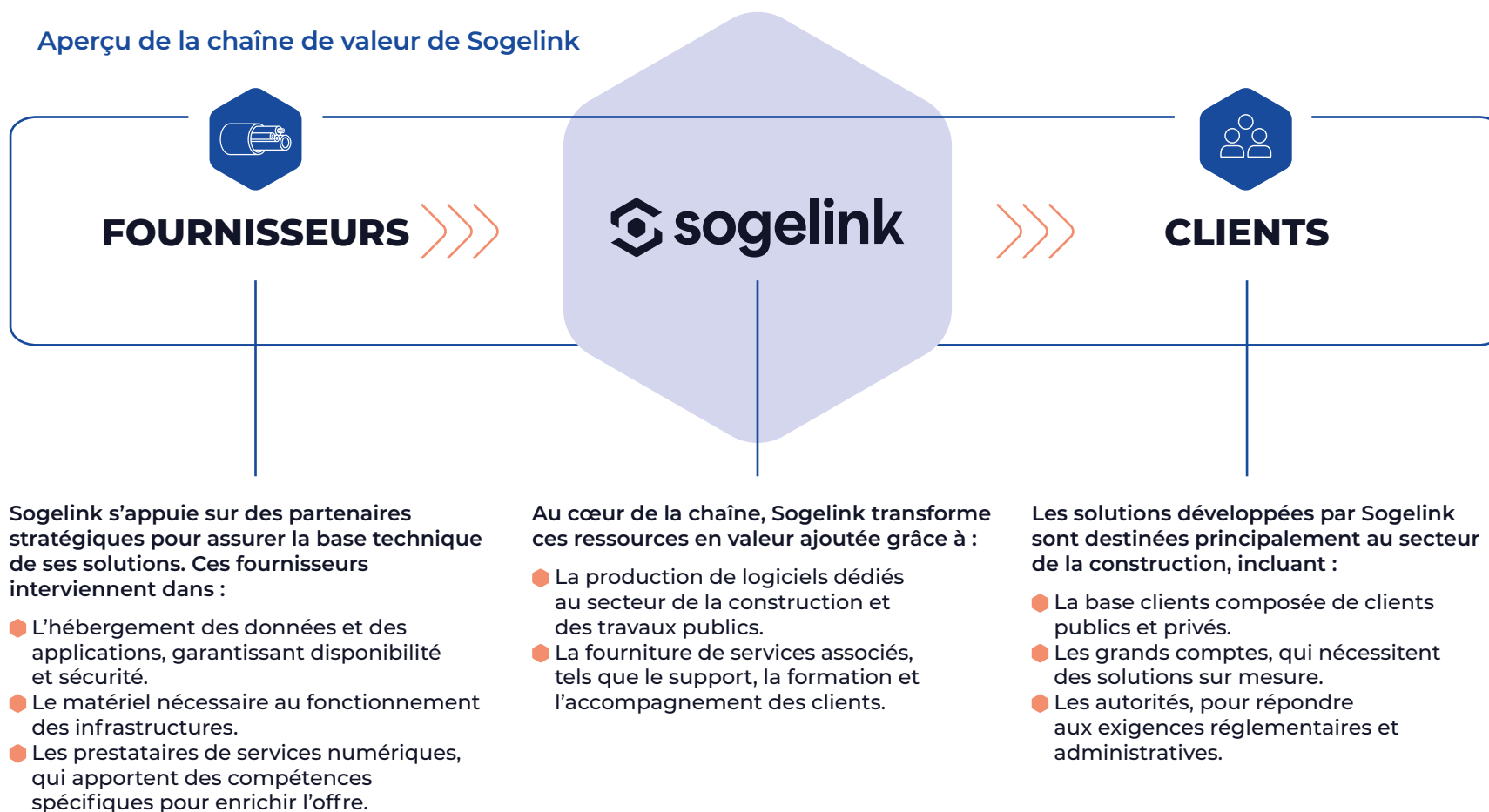




## NOTRE BUSINESS MODEL

Sogelink s'appuie sur des partenaires stratégiques pour fournir la base technique de ses solutions.

### Aperçu de la chaîne de valeur de Sogelink





## MATRICE DE DOUBLE MATÉRIALITÉ

En 2023, le Groupe Sogelink, accompagné par un cabinet de conseil, a mené une analyse de double matérialité afin d'identifier les enjeux de développement durable pertinents pour l'entreprise. L'approche méthodologique adoptée est conforme aux European Sustainability Reporting Standards (ESRS) publiées par l'European Financial Reporting Advisory Group (EFRAG).

Ce processus a impliqué un examen interne structuré des priorités, visant à identifier les évolutions des cadres réglementaires, de la dynamique du marché et des attentes des parties prenantes. Une série d'ateliers ciblés a été organisée pour alimenter l'élaboration de notre stratégie de durabilité, en mettant l'accent sur les dimensions Environnementales, Sociales et de Gouvernance. Grâce aux connaissances spécialisées des collaborateurs participants, et de clients Grands Comptes mobilisés via un questionnaire, ces ateliers ont permis une évaluation rigoureuse des thématiques de durabilité.

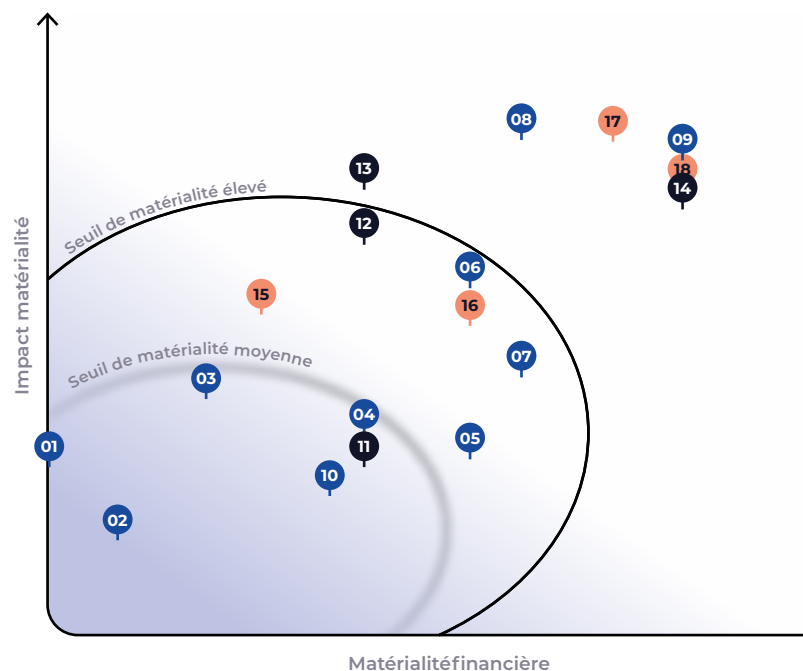
Cette démarche suit une approche de double matérialité :

● **Matérialité d'impact :** l'impact des activités de Sogelink et de sa chaîne de valeur sur la société et l'environnement.

● **Matérialité financière :** l'impact de la société et de l'environnement sur les risques et opportunités pour Sogelink.

Chaque thématique de durabilité a été évaluée en termes d'impacts, de risques et d'opportunités (IRO), et ses niveaux de matérialité ont été déterminés.

### Résultats de l'analyse de double matérialité



#### ENVIRONNEMENT

- 01 Consommation d'eau
- 02 Aider les clients à gérer la biodiversité et les écosystèmes
- 03 Économie circulaire (du côté du Groupe)
- 04 Économie circulaire (du côté des clients)
- 05 Adaptation au changement climatique (du côté du Groupe)
- 06 Atténuation du changement climatique (du côté du Groupe)
- 07 Atténuation du changement climatique et adaptation (du côté des clients)

- 08 Impact des données et de l'IA sur le changement climatique
- 09 Aider les clients à réduire la pollution et à gérer les substances préoccupantes
- 10 Adaptation et Atténuation au changement climatique (du côté des clients)

#### SOCIAL

- 11 Conditions de travail des travailleurs de la chaîne de valeur
- 12 Santé, sécurité et qualité de vie au travail

- 13 Diversité et inclusion
- 14 Attraction et rétention des talents

#### GOUVERNANCE

- 15 Corruption et pots-de-vin
- 16 Politique d'achat responsable
- 17 Cybersécurité et protection des données
- 18 Culture d'entreprise





## LES ENJEUX HAUTEMENT MATÉRIELS QUI GUIDENT NOTRE STRATÉGIE



### 6 ENJEUX MAJEURS

ont été identifiés  
comme prioritaires pour  
le Groupe Sogelink.

Ces enjeux constituent  
des piliers stratégiques qui  
orientent l'ensemble des  
décisions opérationnelles et  
structurent la mise en œuvre  
de notre démarche de  
durabilité.

#### ENJEUX ENVIRONNEMENTAUX



##### Enjeu : **ADAPTATION ET ATTÉNUATION DU CHANGEMENT CLIMATIQUE CÔTÉ CLIENT**

La réduction des émissions de gaz à effet de serre et l'adaptation aux effets du changement climatique représentent des enjeux importants pour les clients du Groupe. En tant qu'acteur engagé dans la transformation numérique des métiers de la construction, le Groupe Sogelink a un rôle à jouer pour accompagner ses clients dans cette transition. Cela implique de proposer des solutions permettant une gestion optimisée de l'énergie, d'explorer le potentiel des jumeaux numériques pour simuler les impacts climatiques et d'améliorer la performance environnementale des projets.

##### Enjeu : **AIDER LES CLIENTS À RÉDUIRE LA POLLUTION ET À GÉRER LES SUBSTANCES PRÉOCCUPANTES**

À travers certaines de ses solutions, le Groupe Sogelink contribue à la réduction de la pollution et à une meilleure gestion des substances préoccupantes. Il accompagne ses clients dans l'identification, le traitement et le suivi de ces éléments, favorisant ainsi des pratiques plus responsables et conformes aux exigences réglementaires liées à la santé et à l'environnement.

#### ENJEUX SOCIAUX



##### Enjeu : **ATTRACTION ET RÉTENTION DES TALENTS**

Le Groupe Sogelink veille à disposer des ressources humaines nécessaires, tant en effectifs qu'en compétences, pour soutenir le développement de ses métiers et ses ambitions de croissance. L'entreprise met également en place les conditions favorables à l'engagement des collaborateurs, en cultivant un environnement de travail attractif et durable.

##### Enjeu : **SANTÉ, SÉCURITÉ ET QUALITÉ DE VIE AU TRAVAIL**

Le Groupe Sogelink s'engage à garantir à l'ensemble de ses collaborateurs des conditions de travail sûres, épanouissantes et respectueuses des droits humains. L'entreprise veille au respect des droits fondamentaux de ses employés et à la mise en place d'un environnement de travail propice au bien-être, à la sécurité et à la qualité de vie.

#### ENJEUX DE GOUVERNANCE



##### Enjeu : **CYBERSÉCURITÉ ET PROTECTION DES DONNÉES**

Le Groupe Sogelink mobilise les ressources nécessaires pour prévenir les cyberattaques et garantir la sécurité, l'intégrité et la confidentialité des données, qu'elles soient sensibles ou non. Cette démarche s'inscrit dans une volonté de renforcer la confiance des parties prenantes et de répondre aux exigences réglementaires en matière de protection des données.

##### Enjeu : **CULTURE D'ENTREPRISE**

La culture d'entreprise du Groupe Sogelink repose sur des valeurs fondamentales, telles que définies dans la Charte Éthique du Groupe. Elle constitue un socle commun qui guide les comportements, renforce la cohésion interne et soutient les engagements à tous les niveaux de l'organisation.

L'identification et l'analyse de ces enjeux prioritaires nous ont permis de structurer une feuille de route de durabilité cohérente, en recentrant nos actions sur les leviers à fort impact. Cette démarche renforce la cohérence de notre politique RSE ambitieuse, alignée avec les attentes de nos parties prenantes et les valeurs du Groupe.



## LES 4 PILIERS DE NOTRE POLITIQUE RSE

01

**Attirer  
et développer  
nos talents**

02

**Nous engager pour un  
business responsable sur  
toute notre chaîne de valeur**

03

**Agir pour préserver  
l'environnement dans  
nos opérations directes**

04

**Agir positivement  
sur notre  
écosystème**

## OBJECTIFS DE DÉVELOPPEMENT DURABLE DES NATIONS UNIES : NOTRE BOUSSOLE POUR AVOIR UN IMPACT

Nos engagements et notre politique sont alignés avec ces objectifs de développement durable correspondant à nos activités commerciales et/ou à notre impact social.

**OBJECTIFS  
DE DÉVELOPPEMENT  
DURABLE**





# Attirer et développer nos talents

Au sein du Groupe Sogelink, nous construisons une organisation durable et respectueuse de ses collaborateurs, où le bien-être au travail constitue une priorité. Nous veillons à créer un environnement professionnel inclusif, épanouissant et sécurisé, favorisant l'engagement, la reconnaissance et le développement de chacun. Cette approche s'inscrit pleinement dans notre vision d'une croissance responsable et humaine.

01



# Favoriser le bien-être et l'inclusion sur le lieu de travail

## ENGAGEMENTS

- Favoriser un lieu de travail respectueux et inclusif.
- Garantir des comportements éthiques, tels que décrits dans notre Charte Ethique, que tous les employés doivent respecter.
- Garantir la diversité, l'égalité des sexes et promouvoir l'emploi des personnes en situation de handicap au cours des processus de recrutement, via des actions de sensibilisations, des formations et dans la gestion des carrières.
- Offrir des avantages sociaux, grâce à des programmes de santé (mutuelle et prévoyance) qui répondent aux besoins de tous les employés.
- Favoriser le dialogue social en entretenant des relations de proximité avec les instances représentatives du personnel (CSE) et la mobilisation des collaborateurs grâce à des enquêtes internes annuelles.





## EXEMPLES D'ACTIONS

- **Recrutement et intégration** : le Groupe Sogelink a mis en place un processus de recrutement de qualité avec un programme d'intégration complet pour permettre aux nouveaux collaborateurs une arrivée sereine. Nos équipes assurent 100% de réponses aux candidatures, qu'elles soient positives ou négatives.
- **Dispositif de protection des lanceurs d'alerte** : une procédure confidentielle et sécurisée qui protège les employés et les autres parties prenantes lorsqu'ils signalent des comportements contraires à l'éthique.
- Le service Ressources Humaines assure un **accompagnement de proximité** et l'équipe est **formée en continu**.

### Égalité femmes-hommes

La vérification de l'équité des rémunérations pour chaque poste est assurée, des référents contre le harcèlement sexuel et sexiste sont nommés, un accompagnement de proximité autour de la parentalité est proposé.

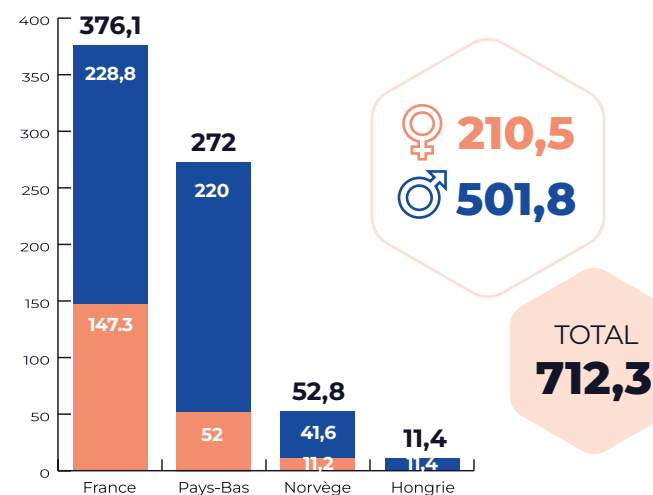
En matière d'égalité professionnelle, Sogelink France affiche un **excellent score** à l'Index **Égalité Femmes-Hommes** avec 85 points sur 100.

SOGELINK  
FRANCE  
**85/100**

Pour sa première année d'évaluation, Sogelink Engineering obtient un score de 83 points sur 100, confirmant l'**engagement du Groupe en faveur de l'équité salariale et de la réduction des écarts de rémunération**.

SOGELINK  
ENGINEERING  
**83/100**

### Répartition des effectifs par genre







● **Partenariats** : des partenariats de proximité avec les écoles et les universités grâce à des événements et des initiatives de recrutement sont mis en place.

● **Sponsoring** : Sogelink France apporte un soutien financier (1000€) à des collaborateurs pour qu'ils réalisent leur projet. L'entreprise a soutenu des épreuves de paracyclisme, une course d'orientation VTT, et un projet lié à la robotique.



Atelier langage des signes pendant la SEEPH 2024

*Depuis toujours, Le Groupe Sogelink accorde une attention particulière à la mise en œuvre et au respect d'une politique inclusive pour ses équipes.*

L'entreprise s'engage à instaurer un climat fondé sur la confiance, la tolérance et le respect des différences. Cet engagement se traduit par des actions concrètes : la nomination d'une référente handicap, la mise en place d'aménagements spécifiques adaptés aux postes et aux besoins individuels, un suivi personnalisé des collaborateurs en situation de handicap, des

actions de sensibilisation organisées chaque année dans le cadre de la Semaine Européenne pour l'Emploi des Personnes Handicapées (SEEPH), des formations dédiées aux managers, ainsi que la diffusion systématique de toutes les offres d'emploi sur les plateformes spécialisées telles qu'Agefiph et Coline.care.



### *Sogelink France est signataire de la Charte des 1000 à Lyon*

L'Etat, la Métropole de Lyon et la Maison Métropolitaine d'Insertion pour l'emploi ont créé la Charte des 1000, un partenariat avec les entreprises prêtes à s'engager sur le territoire de la Métropole de Lyon. Depuis 2022, Sogelink France est signataire de la « Charte des 1000 entreprises », un engagement qui rassemble plusieurs entreprises prêtes à agir

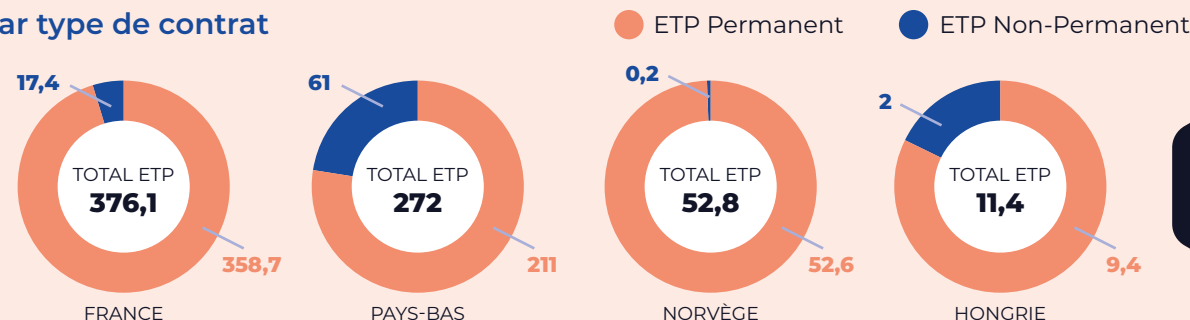
concrètement pour la mise à l'emploi des plus fragiles (demandeurs d'emploi de longue durée, bénéficiaires du RSA, jeunes issus des quartiers prioritaires de la ville). Plusieurs actions sont réalisées au cours de l'année comme par exemple l'organisation de simulations d'entretien pour des jeunes en réinsertion professionnelle.





## Répartition des effectifs par type de contrat

En 2024, le taux de rotation du personnel du Groupe Sogelink s'est établi à 15,5 %, reflétant la dynamique des effectifs et notre volonté de poursuivre des actions visant à renforcer la fidélisation et l'engagement des collaborateurs.



## Santé et Sécurité

En 2024, le taux de fréquence des accidents chez Sogelink France est faible et s'élève à 7,70 %, ce qui correspond au nombre d'accidents avec arrêt de travail supérieur à un jour rapporté à un million d'heures travaillées sur une période de 12 mois. La moitié est due à des accidents de trajet. Une action de sensibilisation a été menée pour les collaborateurs pour prévenir ces accidents.

Cet indicateur constitue un élément clé du suivi de la santé et de la sécurité au travail et guide nos actions de prévention. Par ailleurs, le Groupe n'a enregistré aucun décès lié à des blessures ou à des problèmes de santé survenus dans le cadre du travail.

### NOMBRE D'ACCIDENT DU TRAVAIL :

France : 5  
Pays-bas : 0  
Norvège : 0  
Hongrie : 0

En 2024,  
chez Sogelink France,

**15** collaborateurs ont été  
formés à la Santé et  
Sécurité au Travail et

**15** collaborateurs à la  
fonction d'Équipier de  
Première Intervention.

## Rémunération

Au sein du Groupe Sogelink, l'ensemble des collaborateurs perçoit une rémunération conforme aux exigences légales ou conventionnelles du pays dans lequel ils exercent. Si certaines personnes sont rémunérées au niveau du minimum conventionnel, la majorité bénéficie d'une rémunération supérieure, notamment avec la partie variable des salaires, reflétant notre engagement en faveur de l'équité et de la reconnaissance des compétences.

En France, 100% des collaborateurs sont couverts par une convention collective, garantissant des droits sociaux et des conditions de travail conformes aux standards légaux et sectoriels.

## Respect des droits humains

Nous garantissons le respect des droits humains à tous les niveaux de nos opérations et de notre chaîne de valeur, en interdisant toute forme de discrimination, de harcèlement, d'intimidation, de violence et d'atteinte aux droits humains. Nos pratiques sont conformes aux Principes directeurs de l'OCDE à l'intention des entreprises multinationales, aux Principes directeurs des Nations Unies relatifs aux entreprises et aux droits de l'homme et aux Dix Principes du Pacte mondial des Nations Unies.



# Favoriser le développement des compétences et l'évolution

## ENGAGEMENTS

- Favoriser le développement des compétences grâce à la formation continue.
- Promouvoir la mobilité interne et offrir des opportunités d'évolution de carrière pour tous les employés.





## EXEMPLES D'ACTIONS

- Un programme de formation *Career Développement Program* est proposé aux collaborateurs avec différents formats : l'accès à des plateformes de formation dédiées, des sessions de formation collectives (Universités Sogelink) et des sessions de formation en comité plus restreint (Vis ma vie, session de Co-développement).

### Nos plateformes de formations

Les collaborateurs ont accès à plusieurs plateformes pédagogiques visant à renforcer leurs compétences linguistiques et rédactionnelles.



SPEEX est une solution d'apprentissage pour l'anglais en ligne avec des cours collectifs et des exercices individuels.



Le Projet Voltaire est une formation en ligne en orthographe, reconnue, qui propose un parcours auto-adaptatif et ludique pour améliorer son niveau en orthographe.

- Le budget formation est supérieur aux obligations légales.

64 %

des collaborateurs de Sogelink France et Norvège ont été formés en 2024.



En 2024, Sogelink France et Sogelink Norvège ont consacré un total de 5 155,5 heures à la formation de ses collaborateurs, soit un nombre moyen d'heures de formation par salarié qui témoigne de l'importance accordée au développement des compétences et à l'employabilité.

	FRANCE	NORVÈGE	TOTAL
Nombre de femmes formées	179	5	184
Nombre totale d'heures (femmes)	1476	450	1926
<b>Heures de formation par employé féminin</b>	<b>8,2</b>	<b>90</b>	<b>98,2</b>
Nombre d'hommes formés	195	19	214
Nombre totale d'heures (hommes)	1918	1293	3211
<b>Heures de formation par employé masculin</b>	<b>9,8</b>	<b>68,1</b>	<b>77,9</b>

- Le suivi de carrières est assuré via des entretiens professionnels et des entretiens avec les ressources humaines réguliers, des comités carrière afin d'accompagner l'évolution des employés et de soutenir la mobilité interne.

47 % des collaborateurs de Sogelink France ont bénéficié d'un entretien individuel avec les RH en 2024.

34 % des postes vacants ont été pourvus en interne en 2024.

### Nos politiques

- Politique Ressources Humaines
- Politique Handicap
- Charte éthique
- Procédure et formulaire de lanceur d'alerte



# Nous engager pour un business responsable sur toute notre chaîne de valeur

Le Groupe Sogelink s'engage pour un business responsable à chaque étape de sa chaîne de valeur, en proposant des solutions numériques conçues pour répondre aux enjeux de sécurité, de conformité, de gestion de la performance environnementale et d'efficacité, tout en intégrant des pratiques durables dans le développement des solutions et dans ses relations fournisseurs.

# 02







# Au travers de notre offre produits

## ENGAGEMENTS

- Aider nos clients à coordonner leurs projets, mieux maîtriser les risques et assurer la sécurité des chantiers grâce à des solutions numériques qui améliorent l'efficacité, minimisent l'utilisation des ressources et renforcent la résilience des projets d'infrastructure. et la mobilisation des collaborateurs grâce à des enquêtes internes annuelles.

## EXEMPLES D'ACTIONS

- Le Groupe Sogelink propose des solutions permettant de garantir la conformité réglementaire grâce à la numérisation.
- Le Groupe Sogelink propose des solutions permettant de planifier et coordonner des projets et les déplacements pour avoir une gestion plus efficace et durable des activités et de minimiser le gaspillage des ressources.
- Le centre d'innovation du Groupe Sogelink soutient le développement de nouvelles offres plus durables.





- **DICT.fr** permet de prévenir les dommages et les risques sécuritaires et environnementaux liés aux excavations grâce à des données précises sur les sous-sols.



**DICT.fr**

Nous facilitons la mise en œuvre de procédures réglementaires

telles que la Déclaration d'Intention de Commencement de Travaux (DICT), qui permet d'informer les exploitants de réseaux avant tout chantier. Cette démarche vise à prévenir les risques d'endommagement des infrastructures et à garantir la sécurité des intervenants. En accompagnant nos clients dans cette étape clé et en fournissant des données précises et fiables sur les sous-sols, nous participons activement à la réduction des accidents et à une meilleure maîtrise des impacts environnementaux liés aux travaux. Cette approche contribue à sécuriser les chantiers tout en limitant les impacts sur l'environnement et les infrastructures existantes.

### Préservation du patrimoine végétal

La solution contribue à la protection des arbres lors des travaux d'excavation en fournissant des données précises sur les réseaux souterrains. Cette information permet d'adapter les méthodes d'intervention pour éviter d'endommager les racines et préserver la biodiversité, tout en garantissant la sécurité des chantiers.

- Le Groupe propose des solutions pour maîtriser les risques liés aux substances dangereuses, assurer la sécurité et les bonnes conditions de travail des travailleurs exposés et de la population.

### AMIANTE 360

#### Exposition :



**Amiante360**  
Exposition

La solution joue un rôle clé dans la prévention des risques liés à l'exposition de l'amiante. Elle permet de suivre précisément l'exposition des collaborateurs sur les chantiers. AMIANTE 360 Exposition contribue à la maîtrise des risques sanitaires et à l'amélioration des conditions de travail.

### AMIANTE 360

#### Patrimoine :

La solution permet d'identifier les zones à risque via une cartographie interactive, et de déclencher les actions correctives nécessaires (repérages, mesures conservatoires, travaux). Grâce à la dématérialisation des diagnostics, la solution offre également aux bailleurs sociaux et aux donneurs d'ordre une vision consolidée de l'état des bâtiments, favorisant une gestion durable du patrimoine immobilier.

- La **plateforme SIREO** permet de fournir des informations sur le réseau et le patrimoine routier pour garantir la sécurité et l'entretien des ouvrages.

### Garantir la sécurité et optimiser l'entretien des infrastructures routières

**SIREO**

La solution SIREO est un logiciel dédié à la gestion du réseau routier et du patrimoine routier, utilisé principalement par les collectivités et les gestionnaires de voirie. Elle permet de centraliser et de visualiser toutes les données liées aux routes : état des chaussées, interventions, budgets, autorisations et permissions de voirie, etc. Elle permet de centraliser les données liées à la qualité des infrastructures (revêtements, signalisation, etc.) et de les croiser avec des indicateurs comme le taux d'accidentologie. Grâce à cette analyse, SIREO aide à identifier les zones du réseau nécessitant une intervention, par exemple un renouvellement de revêtement, et fournit des éléments concrets pour orienter les décisions en matière de travaux d'entretiens. C'est un outil stratégique pour piloter l'entretien du réseau, optimiser les investissements et répondre aux enjeux de sécurité et de performance des infrastructures.



# Dans le design de nos produits, pour un numérique responsable

## ENGAGEMENTS

- Optimiser l'utilisation des ressources dans l'ensemble de notre écosystème numérique et de notre infrastructure.

- Cybersécurité et protection des données : maintenir des protocoles de sécurité des données strictes afin de protéger les informations sensibles, y compris les données des clients et des employés.



0 violation de  
données signalée





## EXEMPLES D'ACTIONS

● **Hébergement de nos logiciels** : nous concevons nos logiciels en favorisant la scalabilité afin d'adapter nos solutions aux besoins réels des clients. Nos serveurs ajustent automatiquement leur charge et leur consommation énergétique, évitant ainsi l'utilisation de ressources inutiles. Cette approche, combinée à une optimisation continue, nous permet de réduire les coûts tout en garantissant des performances élevées et une utilisation responsable des ressources.

● Les environnements de **recette et de développement** font l'objet d'une extinction complète chaque nuit et durant les week-ends, permettant une réduction de la consommation énergétique.

● L'utilisation des **technologies serverless** permettent de consommer des ressources uniquement lorsqu'une fonction est exécutée permettant de réduire le gaspillage énergétique.

# 100 %

de l'électricité consommée par un de nos fournisseurs cloud (AWS-Amazon) provenait de sources d'énergie renouvelables en 2024, pour la deuxième année consécutive.

(Source : <https://sustainability.aboutamazon.com/climate-solutions/carbon-free-energy?energyType=true#progress>)



● Favoriser l'**éco-conception des interfaces** avec les principes de développement Agile.



Grégoire LEON  
Head of engineering

## TÉMOIGNAGE

**D**ès la conception, nous intégrons les **principes de sobriété numérique** : optimisation de la mémoire, développement d'algorithmes efficaces, limitation des éléments lourds pour réduire au maximum l'empreinte environnementale.

Nous adoptons une approche **MVP (Minimum Viable Product)** : afin de démarrer avec des solutions simples qui répondent aux besoins essentiels, puis les faire évoluer progressivement.

**Agilité et éco-conception vont de pair** : à chaque sprint, nous intégrons des objectifs de sobriété numérique pour maximiser la valeur tout en limitant l'impact écologique. Nos interfaces, comme **DICT.FR**, sont pensées pour la performance web et l'écoconception (lazy loading, compression, bundling).

**Notre ambition ?** Offrir des solutions qui conjuguent **innovation, responsabilité et expérience utilisateur optimale**, afin de simplifier et fluidifier au maximum le travail quotidien de nos clients.



# Dans nos relations et sélection des fournisseurs

## ENGAGEMENTS

- Travailler avec intégrité, transparence et équité, sans aucune forme de corruption ou d'influence indue dans nos relations avec nos fournisseurs.
- Défendre les droits de l'homme sur toute notre chaîne de valeur en interdisant toute forme de discrimination, de harcèlement, d'intimidation, de violence.

## EXEMPLES D'ACTIONS

- Promotion de l'intégrité dans notre business au travers de la procédure de lanceur d'alerte.



0 incident n'ont  
été signalés

- Rédaction d'une Charte Partenaire qui définit les exigences en matière de santé et de sécurité, de gouvernance et de conformité, d'éthique et d'environnement qui doivent être respectées et suivies par tous les fournisseurs et prestataires.







# Agir pour préserver la planète dans nos opérations directes

Au sein du Groupe Sogelink, nous nous engageons activement à réduire notre empreinte environnementale tout en renforçant notre contribution positive à la planète. Cette démarche se traduit par des actions concrètes visant à limiter nos consommations de ressources et à soutenir des initiatives durables. Nous croyons fermement que chaque entreprise a un rôle à jouer dans la transition écologique, et nous mettons tout en œuvre pour que notre activité soit en cohérence avec les enjeux environnementaux actuels et futurs.

# 03





# Réduire notre empreinte carbone

## ENGAGEMENTS

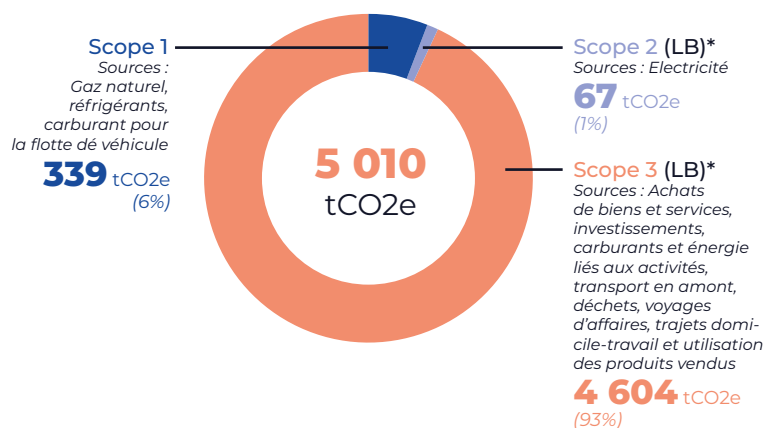
- Mesurer et réduire nos émissions de gaz à effet de serre à l'échelle du Groupe, afin de contribuer activement à la lutte contre le changement climatique.
- Intégrer des pratiques durables dans chacune de nos activités, en veillant à limiter notre empreinte écologique et à optimiser l'utilisation des ressources
- Cultiver une culture d'entreprise responsable, qui encourage l'utilisation raisonnée des ressources et sensibilise nos équipes aux enjeux environnementaux.





## EXEMPLES D'ACTIONS

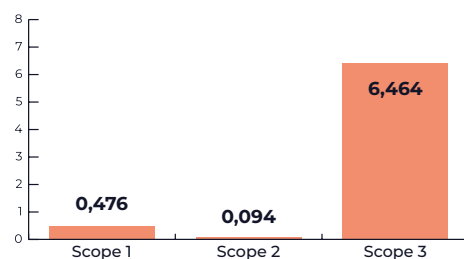
- Le premier Bilan Carbone Groupe de Sogelink a été réalisé en 2025, sur la base des données d'activité de l'année 2024. L'évaluation est conforme au protocole GES.



Les émissions de **scope 1 et 2** représentent 8 % de l'empreinte totale. Elles sont principalement dues aux émissions de scope 1 liées à la combustion mobile (parc automobile de Sogelink), qui représentent toutes les émissions de diesel et d'essence et constituent 55 % des émissions totales de scope 1 et 2.

\*Location Based

**Intensité de gaz à effet de serre**  
(tCO2e/ETP)



Achats de biens et services	3 682
Trajets domicile-travail	246
Voyages d'affaires	219
Investissements	200
Transport et distribution en amont	143
Carburants et énergie liés aux activités	79
Utilisation des produits vendus	23
Déchets	12

Le **scope 3** représente 93 % de l'empreinte totale. Les émissions du scope 3 sont principalement liées à la catégorie des biens et services achetés (3 682 tCO2e), qui représente 80 % des émissions totales du scope 3. Les autres principaux contributeurs sont les catégories « déplacements domicile-travail des employés » et « voyages d'affaires ».





## Programmes en place pour réduire activement nos émissions

### LA MOBILITÉ DOUCE



- Les modes de transport durables sont privilégiés chaque fois que possible pour les déplacements professionnels.
- La mobilité douce est favorisée grâce à un plan mobilité durable et des prises en charges adaptées pour les trajets domicile travail en France : 50% remboursement des transports en commun, indemnités kilométriques vélo disponibles pour les collaborateurs, formation prévention à la sécurité à vélo, 2 jours de télétravail par semaine.

**+44%**



des collaborateurs de Sogelink France bénéficiant des indemnités kilométriques vélo entre 2023 et 2024.

**+20%**



de trajets en train entre 2022 et 2024.

**1/3**



des véhicules de service sont électriques aux Pays-Bas.

**19%**



des collaborateurs utilisent les transports en commun pour se rendre au travail.

**18%**



se rendent au travail à vélo ou à pied.







## ÉCONOMIE CIRCULAIRE ET GESTION DES DÉCHETS



Sogelink a mis en œuvre plusieurs initiatives en cours qui s'inscrivent dans les principes de l'économie circulaire.

Ces initiatives visent à réutiliser et à recycler les ressources autant que possible, à minimiser les déchets et à promouvoir des modes de consommation plus durables.

Sogelink France collabore avec des partenaires assurant le reconditionnement et le recyclage du matériel informatique.



**Sogelink France collabore avec RECYCLEA pour le reconditionnement et le recyclage de matériel informatique.**

Recyclea est une entreprise adaptée spécialisée dans le reconditionnement et le recyclage de matériel informatique, tout en favorisant l'inclusion de personnes en situation de handicap. Son modèle allie performance environnementale et impact social positif, en limitant les émissions liées au transport et en valorisant les ressources.

La communauté interne des *Greenmakers* organise des événements de sensibilisation à l'écologie tout au long de l'année.



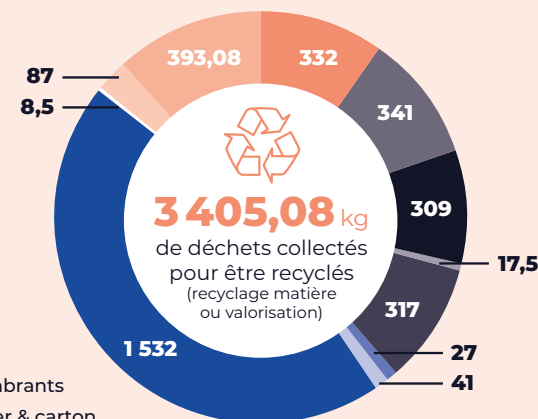
La réduction des déchets et la sensibilisation des employés aux pratiques de recyclage internes est assurée en France par ELISE.



**Sogelink France collabore avec ELISE pour la collecte et le recyclage des déchets de bureau.**

ELISE est une entreprise sociale spécialisée dans la collecte et le recyclage des déchets de bureau, tout en créant des emplois durables pour des personnes en situation de handicap ou en insertion. Son modèle allie performance environnementale et impact social, en valorisant les déchets tout en soutenant l'économie locale.

Déchets collectés par ELISE pour être recyclés (4 sites en France)



En 2024, le Groupe Sogelink n'a généré aucun déchet dangereux.



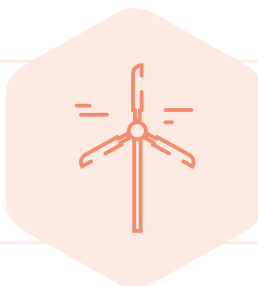
## CONSOMMATION ET EFFICACITÉ ÉNERGÉTIQUES



Dans nos bureaux situés en Norvège et aux Pays-Bas, nous avons fait le choix d'une alimentation en partie en énergie renouvelable, contribuant ainsi à la réduction de notre empreinte carbone dans ces zones géographiques.

**29 %**

de l'énergie consommée provient  
d'énergie renouvelable.



### Consommation totale d'énergie en 2024

	FRANCE	PAYS-BAS	NORVEGE	TOTAL
Renouvelable (Kwh)		157 372	11 951,7	169 323,7
Non-renouvelable (Kwh)	248 500	50 194	123 679,7	422 373,7
<b>TOTAL</b>	<b>248 500</b>	<b>207 566</b>	<b>135 631,4</b>	<b>591 697,4</b>



● L'amélioration de l'efficacité énergétique est assurée en partenariat avec les propriétaires de nos immeubles afin d'améliorer les performances de respecter les principes de sobriété énergétiques. Par exemple, les consignes de températures sont limitées à 19° sur certains sites de Sogelink France.

● Le Groupe Sogelink a mesuré ses émissions de gaz à effet de serre et identifié ses principaux impacts. Forts de ce constat, nous nous engageons à concrétiser notre ambition de minimiser notre impact environnemental en fixant, au cours de l'année à venir, des objectifs de réduction fondés sur des données scientifiques pour les scopes 1, 2 et 3, conformément à l'initiative Science Based Targets (SBTi).





# Notre approche de la résilience : risques et opportunités liés au climat

Conscients de l'importance cruciale du changement climatique et de son impact potentiel sur notre activité et la société, nous avons mené une évaluation complète des risques climatiques afin d'identifier les expositions possibles découlant à la fois des risques physiques (tels que les événements météorologiques extrêmes et les évolutions environnementales à long terme) et des risques de transition associés au passage à une économie bas carbone. Cette analyse couvre l'ensemble des sites de Sogelink en France et à l'étranger. L'évaluation a également pris en compte les opportunités liées au climat susceptibles d'émerger grâce à des investissements stratégiques et des ajustements opérationnels. Afin de garantir rigueur et cohérence, nous nous sommes associés à AXA et avons utilisé leur outil « Altitude », qui nous a permis de quantifier et de modéliser la résilience climatique de l'ensemble de nos opérations.

## Résultats relatifs aux risques climatiques

En tant qu'entreprise éditrice de logiciel, Sogelink présente intrinsèquement une exposition

plus faible aux risques liés au climat par rapport à de nombreux autres secteurs. Nous avons évalué 16 **risques physiques**, notamment les fortes chaleurs, les précipitations extrêmes, l'élévation du niveau de la mer et le stress hydrique, en utilisant les données des scénarios Shared Socioeconomic Pathways (SSP) élaborés par le Groupe d'experts intergouvernemental sur l'évolution du climat (GIEC). Notre évaluation indique que le risque global est faible ; toutefois, certaines zones géographiques peuvent présenter un stress hydrique légèrement accru.

Afin d'approfondir notre analyse et conformément aux recommandations de la norme volontaire de reporting en matière de durabilité pour les PME (VSME), nous avons réalisé une étude en utilisant l'outil **WRI Aqueduct Water Risk Atlas**. Cette évaluation, qui inclut les niveaux de stress hydrique des zones dans lesquelles nous opérons, montre que certains de ces sites présentent des niveaux plus élevés de stress hydrique. Ces sites comprennent Vittel en France et 's-Hertogenbosch aux Pays-Bas. Étant donné la nature et la vocation de nos bureaux commerciaux, et

puisque nos activités n'exigent pas de quantités importantes d'eau, notre exposition globale demeure limitée. Par ailleurs, à la suite de notre analyse de double matérialité, les impacts liés à l'eau n'ont pas été identifiés comme un enjeu matériel pour notre entreprise.

À ce jour, nous n'avons constaté aucun impact lié à ces risques dans les zones concernées. Toutefois, à la suite de cette évaluation, nous avons l'intention de mettre en place un suivi de notre consommation totale d'eau sur l'ensemble de nos sites, afin de mieux anticiper de potentiels impacts futurs.

Du point de vue des **risques de transition**, la seule exposition mineure identifiée concerne l'augmentation des coûts de l'énergie et de l'électricité. Le Groupe Sogelink gère ce risque de manière proactive : actuellement, 29 % de notre consommation énergétique provient de sources renouvelables, et nous collaborons activement avec nos bailleurs pour améliorer l'efficacité énergétique et explorer de nouvelles opportunités en matière d'énergies renouvelables.

## Résultats relatifs aux opportunités climatiques

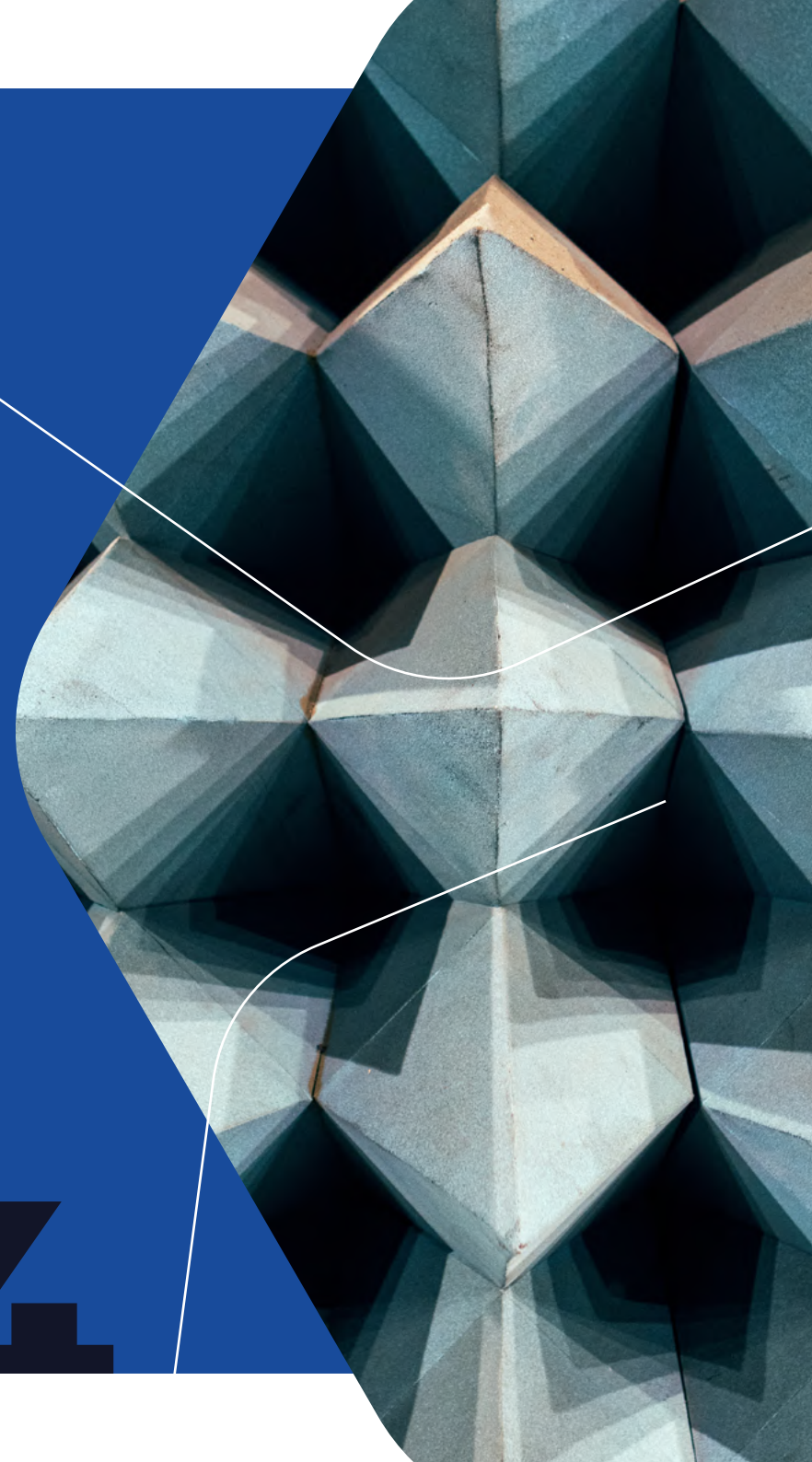
En plus d'évaluer les risques, notre analyse climatique avec l'outil Altitude d'AXA a également permis d'identifier des opportunités de transition susceptibles de devenir significatives d'ici 2030 dans le cadre du scénario Net Zéro 2050. Pour les secteurs dans lesquels le Groupe Sogelink opère, l'analyse fait ressortir une opportunité importante liée à l'évolution des préférences des clients vers des solutions durables et bas carbone. Cela s'aligne avec l'approche du Groupe Sogelink. Une opportunité notable a été identifiée dans l'accès à de nouveaux marchés, susceptibles d'émerger à mesure que les critères de durabilité influencent de plus en plus les décisions commerciales et d'achat à l'échelle mondiale. En surveillant et en répondant de manière stratégique à ces opportunités, le Groupe Sogelink peut renforcer son positionnement concurrentiel tout en contribuant aux objectifs climatiques globaux.



# Agir positivement sur notre écosystème

Depuis 2010, via sa Fondation d'entreprise, Sogelink France contribue activement au bien commun et soutient des projets d'intérêt général.

04





Depuis 2010, via sa Fondation d'entreprise, Sogelink France contribue activement au bien commun et soutient des projets d'intérêt général.



## ENGAGEMENTS

- La Fondation d'entreprise a pour objet de soutenir ou mettre en œuvre, en France comme à l'étranger, toute action visant à « améliorer les conditions de vie », qu'elles soient :

**MATÉRIELLES :** accès à l'eau, l'assainissement, l'électricité et les télécommunications, notamment par le déploiement de réseaux, d'infrastructures et ou de canalisations, mais aussi d'actions de sensibilisation et de mobilisation des publics.

**HUMAINES :** développement du lien social, de l'éducation, accès à la santé, la culture, protection de l'environnement direct des populations...

À cette fin, elle apporte des moyens financiers visant en priorité les populations pour lesquelles ces enjeux sont les plus cruciaux.

La Fondation soutient annuellement entre 2 ou 3 projets, qu'ils soient en France ou à l'international.

**28** associations  
soutenues depuis  
2010

**3** associations  
soutenues par an

Dotation annuelle globale  
depuis 2010 :

**30 000 €**

Le choix des associations soutenues est soumis au vote des collaborateurs de Sogelink.







## EXEMPLES D'ACTIONS



- La communauté interne des Linkmakers organise des événements et récolte des fonds tout au long de l'année.



- En France, chaque collaborateur bénéficie d'une demi-journée d'engagement solidaire qui lui laisse la possibilité de s'engager et de consacrer du temps à une association sur son temps de travail.

*Stéphanie Goncalves qui s'est engagée auprès des Restos du Cœur.*



*Thibaud Weber qui s'est engagé auprès de l'association LPO - Agir pour la biodiversité - Auvergne Rhône Alpes.*

- Depuis 2020, les Pays Bas ont mis en place un système de don caritatif en cas de cooptation par un collaborateur.





### Notre perspective à long terme

En 2024, nous avons posé des bases solides pour notre programme de durabilité, en établissant les principes clés, les structures de gouvernance et les premières initiatives qui guideront notre approche à long terme. Ces premières étapes nous ont permis de définir nos priorités et de renforcer les compétences internes nécessaires pour intégrer la durabilité au sein du Groupe Sogelink.

**En 2025**, basé sur l'analyse de double matérialité, le Groupe a mené un travail de fond d'analyse et de structuration de sa démarche RSE, permettant de poser les bases d'une feuille de route claire. Cette dernière est désormais articulée autour d'objectifs stratégiques mesurables, alignés avec notre vision d'une entreprise responsable. **En 2026**, cette feuille de route sera déployée et enrichie, avec des actions concrètes et un pilotage renforcé pour inscrire la durabilité au cœur de notre stratégie d'entreprise. Les résultats et avancées liés à ces objectifs seront présentés dans le rapport de durabilité 2025, afin d'assurer transparence et suivi auprès de nos parties prenantes.







# ANNEXES

---

OBJECTIF ET CHAMP D'APPLICATION	P 41
---------------------------------	------

---

INDEX GRI	P 42
-----------	------

---

INDEX VSME	P 45
------------	------

---

CONTACTS	P 48
----------	------



# Objectif et champ d'application

## OBJECTIF

Ce rapport reflète les avancées de Sogelink en durabilité au cours de l'année 2024. Il témoigne de notre volonté d'intégrer les principes de durabilité au cœur de notre stratégie, de notre gouvernance et de nos opérations, et illustre les progrès réalisés pour inscrire la durabilité dans notre modèle d'entreprise.

## CHAMP D'APPLICATION

Le siège de la société Sogelink est situé à Caluire-et-Cuire, dans la région Auvergne Rhône-Alpes. La société Sogelink fait partie du Groupe Sogelink et est détenue majoritairement par les fonds d'investissement CVC et Keensight Capital. Ce groupe comprend plusieurs sociétés holdings et opérationnelles, notamment deux basées en France, une en Norvège, une en Hongrie et une aux Pays-Bas.

Ce rapport couvre donc les activités du Groupe Sogelink en France, en Hongrie, aux Pays-Bas et en Norvège sur une base consolidée. Il intègre les actions et initiatives menées par l'ensemble de nos entités détenues à 100%, reflétant notre engagement commun en matière de durabilité.

L'ensemble du reporting couvre notre exercice fiscal 2024, du 1<sup>er</sup> janvier au 31 décembre 2024.

# Cadre de reporting

Notre approche actuelle est guidée par les recommandations de la norme VSME, et nous nous engageons à l'améliorer continuellement afin de renforcer son alignement avec cette norme. Le rapport couvre l'ensemble des opérations de Sogelink, sauf indication contraire dans le rapport. À la suite de notre analyse de double matérialité, certaines informations ont été omises du rapport conformément au principe « Si applicable » de la norme VSME. De plus, certaines divulgations, notamment B1-07 et B1-08 comme indiqué dans le tableau d'index VSME ci-dessous, ont été omises pour des raisons de confidentialité. Toutefois, ces informations peuvent être fournies sur demande aux parties prenantes clés.





# Index de contenu GRI

## Déclaration d'utilisation

SOGELINK a déclaré les informations mentionnées dans cet index des contenus GRI pour la période du 1<sup>er</sup> janvier au 31 décembre 2024 en se référant aux Normes GRI.

## GRI 1 utilisé

GRI 1: Foundation 2021

GRI Standard	Publication	Page	Section/Commentaires
<b>Informations Générales</b>			
	2-1 Détails sur l'organisation		SOGELINK, SAS est une société par actions simplifiée dont le siège social est situé au 131, chemin du Bac-à-Traille, 69300 Caluire-et-Cuire, immatriculée au Registre du commerce et des sociétés de Lyon sous le numéro 432 993 780. 131, chemin du Bac -à-Traille 69300 Caluire-et-Cuire, Lyon, France Tel: +33 09 70 70 03 03 Le Groupe est présent en France, en Norvège, aux Pays-Bas et en Hongrie. Pour connaître nos implantations, veuillez consulter notre site web : <a href="https://www.sogelink.com">https://www.sogelink.com</a>
	2-2 Entités incluses dans le reporting de durabilité de l'organisation	41	Objectif et champ d'application
	2-3 Période, fréquence et point de contact du reporting	3-41	Un message du président et de la directrice RH et RSE Objectif et champ d'application Pour toute question concernant ce rapport ou toute information qu'il contient, veuillez contacter la Directrice RH & ESG, Laure-Hélène Chevallier, à l'adresse suivante : <a href="mailto:laure-helene.chevallier@sogelink.com">laure-helene.chevallier@sogelink.com</a>
	2-6 Activités, chaîne de valeur et autres relations d'affaires	3-4	Un message du président et de la directrice RH et RSE A propos de Sogelink
<b>GRI 2 : General Disclosures 2021</b>	2-7 Employés	16	Attirer et développer nos talents
	2-9 Structure et composition de la gouvernance	9	Gouvernance et responsabilités
	2-12 Rôle de l'organe de gouvernance le plus élevé dans la supervision de la gestion des impacts	9	Gouvernance et responsabilités
	2-14 Rôle de l'organe de gouvernance le plus élevé dans le reporting de durabilité	9	Gouvernance et responsabilités
	2-22 Déclaration sur la stratégie de développement durable	3-11	Un message du président et de la directrice RH et RSE Notre stratégie de durabilité
	2-23 Engagements politiques	16	Attirer et développer nos talents
	2-26 Mécanismes permettant de demander conseil et de soulever des préoccupations	16	Attirer et développer nos talents
	2-27 Conformité aux législations et aux réglementations	9	Gouvernance et responsabilités



GRI Standard	Publication	Page	Section/Commentaires
<b>Enjeux matériels</b>			
<b>GRI 3 : Thèmes Pertinents 2021</b>	3-1 Processus pour déterminer les thèmes pertinents	13	Notre stratégie de durabilité (Matrice de double matérialité)
	3-2 Liste des thèmes pertinents	13	Notre stratégie de durabilité (Matrice de double matérialité)
	3-3 Gestion des thèmes pertinents	9-16-23-29	Présenté dans chacune des sections suivantes de ce rapport : · Gouvernance et responsabilités · Attirer et développer nos talents · Nous engager pour un business responsable sur toute notre chaîne de valeur · Agir pour préserver la planète dans nos opérations directes
<b>Economique</b>			
<b>GRI 205 : Lutte contre la corruption 2016</b>	205-3 Cas avérés de corruption et mesures prises	28	Dans nos relations et sélection des fournisseurs
<b>Environnement</b>			
<b>GRI 302 : Energie 2016</b>	302-1 Consommation énergétique au sein de l'organisation	30	Réduire notre empreinte carbone
	302-4 Réduction de la consommation énergétique	30	Réduire notre empreinte carbone
	302-5 Réduction des besoins énergétiques des produits et des services	30	Réduire notre empreinte carbone
<b>GRI 305: Emissions 2016</b>	305-1 Émissions directes de GES (Champ d'application 1)	30	Réduire notre empreinte carbone
	305-2 Émissions indirectes de GES (Champ d'application 2)	30	Réduire notre empreinte carbone
	305-3 Autres émissions indirectes de GES (Champ d'application 3)	30	Réduire notre empreinte carbone
	305-5 Réduction des émissions de GES	30	Réduire notre empreinte carbone
<b>GRI 306: Déchets 2020</b>	306-2 Gestion des impacts significatifs liés aux déchets	30	Réduire notre empreinte carbone
	306-3 Déchets générés	30	Réduire notre empreinte carbone
<b>GRI 308 : Evaluation environnementale des fournisseurs 2016</b>	308-1 Nouveaux fournisseurs analysés à l'aide de critères environnementaux	23	Nous engager pour un business responsable sur toute notre chaîne de valeur



GRI Standard	Publication	Page	Section/Commentaires
<b>Social</b>			
<b>GRI 401: Emploi 2016</b>	401-1 Recrutement de nouveaux employés et rotation du personnel	16	Attirer et développer nos talents
	403-2 Identification des dangers, évaluation des risques et investigation des événements indésirables	17	Section de ce rapport : Un environnement de travail sûr
<b>GRI 403: Santé et sécurité au travail 2018</b>	403-5 Formation des travailleurs à la santé et à la sécurité au travail	17	Favoriser le bien-être et l'inclusion sur le lieu de travail
	403-6 Promotion de la santé des travailleurs	17	Favoriser le bien-être et l'inclusion sur le lieu de travail
	403-9 Accidents du travail	17	Favoriser le bien-être et l'inclusion sur le lieu de travail
	404-1 Nombre moyen d'heures de formation par an par employé	21	Favoriser le développement des compétences et l'évolution
<b>GRI 404: Formation et éducation 2016</b>	404-2 Programmes de mise à niveau des compétences des employés et programmes d'aide à la transition	21	Favoriser le développement des compétences et l'évolution
	405-1 Diversité des organes de gouvernance et des employés	17	Favoriser le bien-être et l'inclusion sur le lieu de travail
<b>GRI 405: Diversité et égalité des chances 2016</b>	413-1 Activités impliquant la communauté locale, évaluation des impacts et programmes de développement	29	Agir positivement sur notre écosystème
<b>GRI 413: Communauté locales 2016</b>	418-1 Plaintes fondées relatives à l'atteinte à la confidentialité des données des clients et aux pertes de données des clients	26	Cybersécurité et protection des données
<b>GRI 418: Confidentialité des données des clients 2016</b>			





# Index de contenu VMSE

Notre approche actuelle s'appuie sur les recommandations de la norme VSME, et nous nous engageons à l'améliorer continuellement afin de renforcer sa conformité avec cette norme. Le rapport couvre toutes les activités de Sogelink, sauf indication contraire dans le rapport.

À la suite de notre analyse de double matérialité, certaines informations ont été omises du rapport conformément au principe « si applicable » de la norme VSME. En outre, certaines informations, notamment les B1-07 et B1-08 indiquées dans le tableau d'index VSME ci-dessous, ont été omises pour des raisons de confidentialité. Toutefois, ces informations peuvent être fournies sur demande aux principales parties prenantes.

Publication		Page	Section/Commentaires
<b>Informations génériques</b>			
<b>B1 : Bases pour la préparation</b>			
B1	B1-01: Choix des modules	41	Cadre de reporting
B1	B1-02: Omissions d'informations classifiées ou sensibles	45	Index de contenu VSME
B1	B1-03 : Périmètre du rapport : base individuelle ou consolidée (avec filiales)	41	Objectif et champ d'application
B1	B1-04 : Liste des filiales incluses dans le rapport	4	À propos de Sogelink
B1	B1-05 : Forme juridique de l'entreprise	4	À propos de Sogelink
B1	B1-06 : Code(s) de classification sectorielle NACE		NACE: 58.29C
B1	B1-07 : Bilan	45	Index de contenu VSME
B1	B1-08 : Chiffre d'affaires	45	Index de contenu VSME
B1	B1-09 : Nombre d'employés en effectif ou équivalent temps plein	4	À propos de Sogelink
B1	B1-10 : Pays des opérations principales et emplacement des actifs importants	41	Objectif et champ d'application
B1	B1-11 : Géolocalisation des sites détenus, loués ou géré	41	Objectif et champ d'application
B1	B1-12 : Description des labels ou certifications liés à la durabilité obtenus (y compris, le cas échéant, les émetteurs de la certification ou du label, la date et la note de notation)	11	Notre stratégie de durabilité
<b>B2 : Pratiques, politiques et initiatives futures pour la transition vers une économie plus durable</b>			
B2	B2-01 : Avez-vous mis en place des pratiques, politiques ou initiatives spécifiques sur ce sujet de durabilité ?	11-16	Notre stratégie de durabilité Attirer et développer nos talents
B2	B2-02 : Est-ce qu'elles sont disponibles publiquement ?	11-16	Notre stratégie de durabilité Attirer et développer nos talents
B2	B2-03 : Avez-vous défini des objectifs dans ces politiques ?	39	Notre perspective à long terme



Publication		Page	Section/Commentaires
<b>Informations environnementales</b>			
<b>B3 : Énergies et émissions de gaz à effet de serre</b>			
B3	B3-01: Consommation totale d'énergie	30	Réduire notre empreinte carbone
B3	B3-02 : Emissions brutes de Gaz à Effet de Serre (selon le protocole GHG version 2004) pour le scope 1 et 2	30	Réduire notre empreinte carbone
B3	B3-03 : Emissions brutes de Gaz à Effet de Serre (selon le protocole GHG version 2004) pour le scope 3	30	Réduire notre empreinte carbone
B3	B3-04 : Intensité de Gaz à Effet de Serre	30	Réduire notre empreinte carbone
<b>B6 : Eau</b>			
B6	B6-01: Prélèvement total d'eau		Non applicable
B6	B6-02: Quantité d'eau prélevée sur des sites situés dans des zones de forte pression hydrique	29	Agir pour préserver la planète dans nos opérations directes
B6	B6-03: Consommation d'eau		Non applicable
B6	B6-04: Consommation d'eau sur les sites situés dans des zones de stress hydrique élevé		Non applicable
<b>B7 : Utilisation des ressources, économie circulaire et gestion des déchets</b>			
B7	B7-01 : Application des principes de l'économie circulaire	30	Réduire notre empreinte carbone
B7	B7-02 : Détails sur comment l'entreprise applique les principes de l'économie circulaire	30	Réduire notre empreinte carbone
B7	B7-03 : Production annuelle totale de déchets dangereux	30	Réduire notre empreinte carbone
B7	B7-04 : Production annuelle totale de déchets non dangereux	30	Réduire notre empreinte carbone
B7	B7-05 : Total annuel des déchets détournés vers le recyclage ou la réutilisation	30	Réduire notre empreinte carbone
<b>Informations sociales</b>			
<b>B8 : Main d'oeuvre : caractéristiques générales</b>			
B8	B8-01 : Nombre d'employés par type de contrat	4	À propos de Sogelink
B8	B8-02 : Nombre d'employés par genre	4-16	À propos de Sogelink Attirer et développer nos talents
B8	B8-03 : Nombre d'employés par pays	4-16	À propos de Sogelink Attirer et développer nos talents
B8	B8-04 : Taux de rotation du personnel	16	Attirer et développer nos talents



Publication		Page	Section/Commentaires
<b>B9 : Main d'oeuvre : santé et sécurité</b>			
B9	B9-01 : Nombre d'accidents du travail enregistrables	16	Attirer et développer nos talents
B9	B9-02 : Taux d'accidents du travail	16	Attirer et développer nos talents
B9	B9-03 : Nombre de décès résultant de blessures liées au travail et de problèmes de santé liés au travail	16	Attirer et développer nos talents
<b>B10 : Main d'oeuvre : rémunération, négociations collectives et formation</b>			
B10	B10-01: Est-ce que les employés reçoivent une rémunération supérieure ou égale au salaire minimum du pays où ils font leur déclaration (par loi ou convention collective) ?	17	Favoriser le bien-être et l'inclusion sur le lieu de travail
B10	B10-02 : Ecart de rémunération entre les femmes et les hommes	17	Favoriser le bien-être et l'inclusion sur le lieu de travail
B10	B10-03 : Pourcentage d'employés couverts par des conventions collectives	17	Favoriser le bien-être et l'inclusion sur le lieu de travail
B10	B10-04 : Nombre moyen d'heures de formation annuelles par salarié	21	Favoriser le développement des compétences et l'évolution
<b>Informations de gouvernances</b>			
<b>B11: Condamnations et amendes pour corruption</b>			
B11	B11-01: Nombre de condamnations pour violation des lois anti-corruption et anti-pots-de-vin	Aucune condamnation pour infraction n'a été prononcée.	



# Contacts

## FRANCE

### Lyon (siège social)

Les Portes du Rhône – 131 Chemin du Bac à Traille  
69647 CALUIRE ET CUIRE CEDEX  
Téléphone : 09 70 70 03 03

### Angers

35 rue du Château d'Orgemont  
49000 ANGERS

### Brest

Immeuble « La Vigie » – 20 Quai Malbert CS 42905  
29229 BREST CEDEX 2

### Nantes

Golden Gate, Cité Expandis – Bâtiment, 3 rue du Mail, BP40275  
44702 ORVAULT CEDEX

### Rouen

ZAC de la Breteque – 94 rue Louis Bleriot  
76230 BOIS-GUILLAUME

### Toulouse

9 rue Antoine Becquerel  
31140 LAUNAGUET

### Sophia Antipolis

955 Rte des Lucioles  
06560 VALBONNE

### Toulon

344, impasse Lavoisier - Le norecrin  
83260 LA CRAU

### Vittel

530, rue division Leclerc  
88800 VITTEL

## PAYS-BAS

### Sogelink Netherlands

Fultonbaan 52  
3439 NE Nieuwegein, NL

## NORVÈGE

### Focus Software

Billingstadsletta 19B, Billingstad,  
VIKEN 1396, NO

## HONGRIE

### Budapest

Biró utca, 9/B  
BUDAPEST, 1122, HU

Pour toute question concernant ce rapport ou toute information qu'il contient, veuillez contacter la Directrice RH & ESG,  
Laure-Hélène Chevallier, à l'adresse suivante : [laure-helene.chevallier@sogelink.com](mailto:laure-helene.chevallier@sogelink.com)